

左云县国土空间总体规划 2026 年度动态维护方案

(草案公示稿)

左云县规划和自然资源局

2026 年 5 月

一、规划背景

根据《山西省人民政府关于大同市 10 县（区）国土空间总体规划（2021-2035 年）的批复》（晋政函〔2024〕32 号），《左云县国土空间总体规划（2021-2035 年）》（以下简称《规划》）于 2024 年 3 月 22 日获山西省人民政府批复。《规划》实施以来，空间开发保护格局持续优化，三条控制线管控效能逐步发挥，为县域经济社会发展提供了坚实空间保障。

随着国省重大战略落地、左云县资源型经济转型、文旅产业转型升级等新形势新需求，部分项目落地与规划管控的适配性需进一步提升，公共服务设施、基础设施布局需持续完善。基于国土空间规划体检评估结果，在严守空间安全底线、不突破原有规划保护目标任务、不改变总体空间结构和格局的前提下，开展规划动态维护，既是落实上级政策要求的必然举措，也是左云县破解空间发展瓶颈、保障“十五五”重点项目空间需求、推动国土空间开发保护更高质量、更可持续的现实需要。

为深入贯彻落实党的二十届四中全会精神，精准对接山西省国土空间发展总体部署及左云县“十五五”规划发展要求，切实优化国土空间发展格局、支撑高质量发展，根据《国土空间总体规划动态调整完善工作相关政策口径（第一版和第二版）》及《山西省市县级国土空间总体规划动态调整完善工作方案》等相关要求，结合左云县国土空间总体规划实施实际，开展本次规划动态维护工作。

二、规划目的

本次动态维护以优化空间格局、提升管控效能、保障发展需求、补齐民生短板为核心目标，通过对国土空间总体规划中三条控制线、规划分区、中心城区用地布局、城市重要控制线、重点建设项目清单等内容的正向优化调整，实现以下目的：

1、持续优化三条控制线布局，实现耕地和永久基本农田保护红线数量不减少、质量有提升、布局更连片，城镇开发边界总量不突破、布局更集聚、功能更优化。

2、优化规划分区与其他控制线边界，完善规划分区及其他控制线管控要求，提升空间管控精准性与有效性，实现“分区明确、边界清晰、管控精准、传导有效”的规划管控目标。

3、全面衔接国家、省、市、县“十五五”规划及各类专项规划，统筹县域内能源、交通、水利等重点项目空间需求，推动重大项目精准落位，为左云县高质量发展提供空间支撑。

4、完善中心城区用地规划布局与城市重要控制线管控，结合实际发展需求调整教育、医疗、养老等公共服务设施布局，优化蓝绿开敞空间系统，提升城市功能品质和人居环境质量。

5、按照“统一底图、统一平台、统一规划、统一标准”要求，更新规划成果数据库，实现与国土空间规划“一张图”系统的无缝衔接，提升国土空间精细化治理水平。

三、规划范围

本次动态维护工作的空间覆盖范围与已批复的《规划》范围

一致，为左云县行政辖区。

县域：总面积 1293.61 平方千米，县域层面维护工作主要包括三条控制线、规划分区、其他空间管控边界、重点建设项目清单等内容。

中心城区：总面积 34.25 平方千米，中心城区层面维护工作主要包括中心城区用地规划布局、城市重要控制线等内容。

四、规划原则

（一）底线思维，严守管控

坚决贯彻国家粮食安全、生态安全、国土安全战略，严守耕地和永久基本农田保护红线、生态保护红线，坚守城镇开发边界约束要求，不突破国土空间总体规划确定的保护目标任务、约束性指标和总体空间格局，确保空间安全底线不松动。

（二）正向优化，提质增效

遵循三条控制线正向优化标准，通过维护内容实现布局更优、质量更高、功能更强，推动耕地保护提质、生态功能提升、城镇建设集约，杜绝各类低效、无序调整，确保维护后国土空间开发保护水平整体提升。

（三）需求导向，保障发展

紧扣左云县资源型经济转型、文旅产业转型升级、城乡融合发展等核心需求，统筹衔接“十五五”时期重大项目、重点工程空间布局，精准保障合理建设用地需求，推动空间资源向重点发展领域、关键项目倾斜，实现空间供给与发展需求精准匹配。

（四）统筹协调，系统衔接

强化“多规合一”，统筹协调城乡建设、产业发展、生态保护、基础设施建设等各类空间需求，做好与永久基本农田年度评估调整补划、耕地保护和国土绿化空间专项方案等工作的协同衔接，实现规划维护与各类专项工作“一张图”推进。

五、动态维护方案

（一）空间管控边界维护

1.永久基本农田

《规划》确定左云县永久基本农田保护面积不低于 34515.64 公顷。本次动态维护方案严格按照永久基本农田“面积不减少、质量不降低、更加集聚连片、耕作条件更优”的原则，充分衔接《大同市左云县 2025 年度永久基本农田年度评估调整补划方案》和《大同市左云县耕地保护和国土绿化空间专项规划》，有效落实永久基本农田保护任务，维护“三区三线”划定成果的严肃性和权威性。

2.生态保护红线

根据自然资源部 2022 年批准启用“三区三线”成果数据，左云县划定生态保护红线保护面积 12734.17 公顷，占县域国土面积的 9.84%。

本次动态维护方案不涉及生态保护红线调整。

3.城镇开发边界

《规划》确定左云县城镇开发边界规模不超过 1485.00 公顷。

为合理配置土地资源要素，保障“十五五”期间重大战略项目落地，本次动态维护调整工作在落实耕地保护与生态保护要求，坚持集约节约发展的前提下，调出城镇开发边界 12.05 公顷，调入城镇开发边界 49.50 公顷。本次维护保持城镇开发边界总量平衡，优化后城镇开发边界规模 1522.44 公顷（其中“三区三线”划定成果启用之前 9.63 公顷已依法批准的现状城镇建设用地及因行政区划调整变更为城镇建设用地的 27.82 公顷不计入城镇开发边界总面积，扣除此部分用地后，城镇开发边界总面积为 1485.00 公顷），城镇开发边界扩展倍数未突破 1.20，新增建设用地规模仍为 174.54 公顷。局部优化后切实守牢“三区三线”划定成果，维护其严肃性与权威性。

（二）其他空间管控边界维护

按照相关部门最新确定的管控范围，本次动态维护方案对洪涝风险控制线、历史文化保护线进行优化，相应管控规则不变。

1.历史文化保护线

本次动态维护主要对县级文物保护单位进行更新、增补。其中，动态更新 67 处文物保护单位的保护范围和建筑控制地带；更新 5 处文物保护单位的名称；动态增补 2 处文物保护单位的保护范围和建筑控制地带；将左云古城历史文化街区保护范围和建筑控制地带同步纳入历史文化保护线。维护后左云县历史文化保护线由 156.28 公顷调整为 396.02 公顷，净增加 239.75 公顷。

2.洪涝风险控制线

本次动态维护衔接大同市水务部门划定的河流治导线，对十里河水库坝下至石墙框村段洪涝风险控制线进行优化调整；为保证河流治导线的完整性与连续性，结合左云县鹊儿山河、廖家堡河最新河流治导线范围，将其与十里河洪涝风险控制线交界地带调入洪涝风险控制线，为防洪安全提供刚性空间保障。

（三）城市重要控制线

1.城市蓝线

依据大同市水务部门复核调整的十里河河流治导线，衔接中心城区道路、市政基础设施建设需求优化调整城市蓝线。本次动态维护调整工作在满足防洪泄洪等安全需求的前提下，调整城市蓝线。调整后蓝线布局基本稳定、功能不降低、城市水系安全。

2.城市绿线

本次动态维护调整工作结合规划路网优化城北公园用地；衔接已批复的《左云县中心城区国土空间详细规划(卧牛古城单元)》对古城公园进行优化调整。优化后城市绿线功能不降低、服务范围不改变。

3.城市黄线

本次动态维护调整主要将处于边缘地区且功能性不强的停车场调出；对原规划中的其他黄线边界进行优化调整；将开发区新兴产业园内的基础设施增补纳入城市黄线。优化后城市黄线功能不降低、服务范围不改变。

（四）规划分区维护

本次动态维护调整工作联动三条控制线（永久基本农田、生态保护红线、城镇开发边界）维护结果、“十五五”期间已明确矢量范围的重点建设项目，优化调整6个国土空间一级规划分区，保障空间管控边界布局、重点建设项目与规划分区相匹配。

（五）中心城区用地用海规划布局维护

在不改变城市总体格局和空间结构的基础上，结合城镇开发边界动态维护情况，以促进高质量发展为导向，对中心城区用地布局开展联动优化、系统调整，协调城镇发展实际需求、民生保障建设重点与空间资源集约利用要求。本次动态维护调整聚焦中心城区城镇开发边界内重点项目用地布局，衔接相关详细规划，对城镇开发边界范围内居住、公共管理与公共服务、商业、工矿等用地进行局部优化，切实提升城镇空间利用效率与功能品质。

调整优化后，仓储用地、交通运输用地、公用设施用地等增加，居住用地、商业服务业用地、工业用地等减少。用地规划布局动态维护整体上完善城市功能配套，保障产业和民生项目落地需求。

（六）重点建设项目清单维护

本次重点建设项目清单维护衔接左云县“十五五”规划、乡镇级国土空间总体规划、各专项规划确定的建设任务，坚持“项目落地、空间保障、分类管理”原则，对国土空间总体规划重点建设项目清单进行动态更新，将2026年拟开工建设项目和“十五五”规划重点建设项目全面纳入规划保障体系，切实发挥国土

空间规划对重大项目建设的空间引领与保障作用。

六、实施保障

（一）强化组织领导

建立“政府主导、部门牵头、协同推进”的工作机制，明确各相关部门职责分工，健全常态化调度、专题会商机制，构建上下联动、齐抓共管、权责清晰的工作格局。由县级自然资源主管部门牵头，统筹做好方案报批、规划成果维护、国土空间规划“一张图”系统更新、项目审批衔接、技术指导督导等核心工作，统筹协调各部门，推进规划实施。

（二）规范审批实施

方案获批后严格执行动态维护调整事项，全面规范建设项目审批流程，坚持“先规划、后建设，先调整、后落地”管控原则，筑牢规划刚性执行底线。将动态维护后的规划成果与年度重点项目建设计划紧密衔接，根据动态维护调整内容和项目落地需求，精准调配年度建设用地指标、优化用地供应结构。科学统筹项目建设节奏，按照“轻重缓急”原则，优先保障民生公益、重大基础设施、城市更新、产业转型升级等重点项目用地需求，确保动态维护内容分步有序、合规落地。

（三）健全监管体系

依托国土空间规划“一张图”实施监督信息系统，建立全流程、全生命周期、数字化的规划实施监管机制，对动态维护调整地块、重点项目落地、用途管制执行等情况开展动态监测、实时

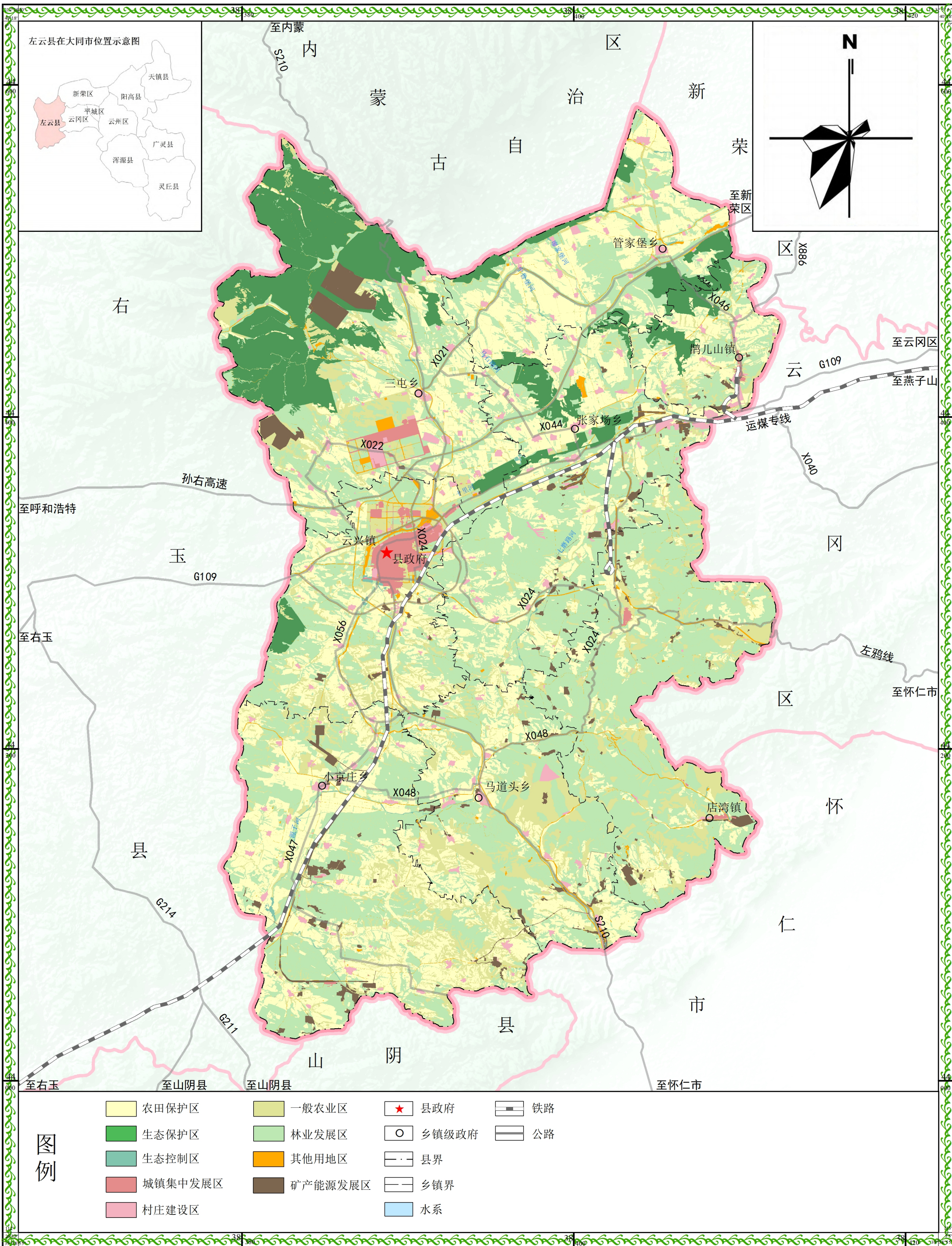
预警、闭环管理，严防规划实施跑偏走样。将本次动态维护内容落实情况，全面纳入国土空间规划年度体检评估体系，重点评估空间管控成效、项目落地进度、资源集约利用水平、历史文化保护实效、民生福祉提升等情况，将评估结果作为后续规划优化、指标调配、政策完善的重要依据。健全违规查处机制，严厉查处违反规划管控要求的建设行为，维护规划严肃性。

（四）坚持公众参与

按照“公开、公平、公正”的原则，全方位、多渠道做好规划动态维护方案宣传和信息公开，广泛征求社会公众意见建议，主动接受社会监督，建立健全公众意见反馈机制。加大规划宣传力度，普及国土空间规划管控政策，引导全社会树立规划意识、法治意识，鼓励公众参与规划实施监督，营造人人遵守规划、共同维护规划的良好社会共治氛围。

注：本动态维护方案内容以批复后成果为准。

国土空间规划分区规划图（维护后）



中心城区用地规划布局图（维护后）

